

บทที่ 1

บทนำ

1.1 ความเป็นมาของโครงการ

โครงการ ONE BANGKOK ตั้งอยู่ที่ถนนพระรามที่ 4 แขวงลุมพินี เขตปทุมวัน กรุงเทพมหานคร โครงการเป็นอาคารสูงและอาคารขนาดใหญ่พิเศษ จำนวน 1 อาคาร 10 ทาวเวอร์ (ทั้ง 10 ทาวเวอร์ เชื่อมกันที่ชั้นใต้ดิน 4 ถึงชั้นที่ 4) มีจำนวนห้องพักรวมทั้งสิ้น 2,556 ห้อง แบ่งเป็นห้องพักส่วนของโรงแรมจำนวน 1,197 ห้องและห้องพักส่วนที่อยู่อาศัยรวม (ให้เช่า) จำนวน 1,359 ห้อง โดยโครงการปลูกสร้างบนที่ดินบางส่วนของโฉนดที่ดินจำนวน 7 แปลง ซึ่งมีขนาดพื้นที่ดินตามโฉนดรวม 211-2-31 ไร่ หรือ 338,524 ตารางวา ซึ่งโฉนดที่ดินทุกฉบับเป็นกรรมสิทธิ์ของสำนักงานทรัพย์สินส่วนพระมหากษัตริย์เจ้าของโครงการ ซึ่งบริษัท วัน แวงด็อก จำกัด ผู้พัฒนาโครงการได้เช่าที่ดินบางส่วนของโฉนดที่ดินขนาดพื้นที่ 104-2-21.49 ไร่ หรือ 167,285.96 ตารางเมตร ตามหนังสือรับรองการเป็นผู้เช่าเลขที่ ผคพ. 200/00298 ลงวันที่ 18 เมษายน 2560

โครงการได้มอบหมายให้บริษัท ไท-ไท วิสวกร จำกัด เป็นผู้จัดทำและเสนอรายงานการประเมินผลกระทบสิ่งแวดล้อมของโครงการ ONE BANGKOK ให้สำนักงานนโยบายและแผนทรัพยากรธรรมชาติและสิ่งแวดล้อมพิจารณา ซึ่งทางสำนักงานฯ ได้พิจารณาและนำเสนอรายงานการประเมินผลกระทบสิ่งแวดล้อมด้านอาคาร การจัดสรรที่ดิน และบริการชุมชน ตามลำดับการพิจารณา ในการประชุม ครั้งที่ 7/2561 เมื่อวันที่ 8 กุมภาพันธ์ 2561 คณะกรรมการผู้ชำนาญการฯ มีมติให้ความเห็นชอบรายงานการประเมินผลกระทบสิ่งแวดล้อมโครงการ ONE BANGKOK ของบริษัท วัน แวงด็อก จำกัด โดยให้บริษัท วัน แวงด็อก จำกัด เจ้าของโครงการปฏิบัติตามมาตรการป้องกันและแก้ไขผลกระทบสิ่งแวดล้อมและมาตรการติดตามตรวจสอบผลกระทบสิ่งแวดล้อมที่เสนอไว้ในรายงานฯ อย่างเคร่งครัด ตามหนังสือแจ้งที่ ทส 1009.5/2915 ลงวันที่ 6 มีนาคม 2561

เพื่อให้การดำเนินการตามมาตรการดังกล่าวเป็นไปตามเงื่อนไขที่กำหนดไว้ในหนังสือเห็นชอบบริษัท วัน แวงด็อก จำกัด จึงได้มอบหมายให้บริษัท เอ็นไวแล็บ จำกัด ซึ่งเป็นบริษัทในเครือของบริษัท นีลิส ซัพพลาย แอนด์เซอร์วิส จำกัด และเป็นห้องปฏิบัติการวิเคราะห์เอกชนที่ได้รับอนุญาตจากกรมโรงงานอุตสาหกรรม เลขทะเบียน ว-118 เป็นผู้ตรวจวัดคุณภาพสิ่งแวดล้อม และจัดทำรายงานผลการปฏิบัติตามมาตรการป้องกันและแก้ไขผลกระทบสิ่งแวดล้อมและมาตรการติดตามตรวจสอบผลกระทบสิ่งแวดล้อมของโครงการ ONE BANGKOK ให้สำนักงานนโยบายและแผนทรัพยากรธรรมชาติและสิ่งแวดล้อม และหน่วยงานที่เกี่ยวข้อง ได้รับทราบผลการติดตามตรวจสอบและพิจารณาให้ข้อคิดเห็นเพิ่มเติม อีกทั้งดำเนินการปรับปรุงแก้ไขการปฏิบัติให้มีความถูกต้องเหมาะสมและก่อให้เกิดผลกระทบต่อคุณภาพสิ่งแวดล้อมน้อยที่สุด

1.2 วัตถุประสงค์ของการจัดทำรายงาน

- 1) เพื่อสรุปผลการปฏิบัติตามมาตรการป้องกันและแก้ไขผลกระทบสิ่งแวดล้อมและมาตรการติดตามตรวจสอบผลกระทบสิ่งแวดล้อม โครงการ ONE BANGKOK ของบริษัท วัน แบงค็อก จำกัด ช่วงระยะก่อสร้าง
- 2) เพื่อนำผลการติดตามตรวจสอบคุณภาพสิ่งแวดล้อมมาเปรียบเทียบกับค่ามาตรฐานที่หน่วยราชการกำหนด และนำไปเป็นแนวทางในการจัดระบบการจัดการสิ่งแวดล้อมต่อไป
- 3) เพื่อเป็นแนวทางป้องกันและลดผลกระทบที่จะมีผลกระทบต่อคุณภาพสิ่งแวดล้อมภายในโครงการและต่อพื้นที่รอบโครงการ
- 4) เพื่อสรุปเป็นข้อมูลคุณภาพสิ่งแวดล้อมในการนำเสนอกับองค์กรและหน่วยงานต่างๆ ที่เกี่ยวข้อง ในการปฏิบัติตามเงื่อนไขหรือข้อระเบียบที่กำหนดไว้ทั้งในส่วนของทางบริษัทเองและหน่วยงานที่เกี่ยวข้อง

1.3 ขอบเขตการศึกษา

ดำเนินการรวบรวมผลการปฏิบัติตามมาตรการป้องกันและแก้ไขผลกระทบสิ่งแวดล้อมของโครงการ ONE BANGKOK ที่ระบุไว้ในหนังสือเห็นชอบรายงานฯ รวมทั้งรวบรวมเอกสารเพื่อเป็นหลักฐานประกอบผลการปฏิบัติตามมาตรการป้องกันและแก้ไขผลกระทบสิ่งแวดล้อมที่ครอบคลุมในประเด็นต่างๆ เช่น สภาพภูมิประเทศ คุณภาพอากาศในบรรยากาศโดยทั่วไป ระดับเสียงโดยทั่วไป ความสั่นสะเทือน การบำบัดน้ำเสีย การระบายและการป้องกันน้ำท่วม การจัดการมูลฝอย สภาพเศรษฐกิจและสังคม สาธารณสุข อาชีวอนามัยและความปลอดภัย เป็นต้น

1.4 วิธีการศึกษาและจัดทำรายงาน

การจัดทำรายงานฯ จะดำเนินการตามแนวทางการจัดทำรายงานผลการปฏิบัติตามมาตรการป้องกันและแก้ไขผลกระทบสิ่งแวดล้อมและมาตรการติดตามตรวจสอบผลกระทบสิ่งแวดล้อม ที่กำหนดโดยกองประเมินผลกระทบสิ่งแวดล้อม สำนักงานนโยบายและแผนทรัพยากรธรรมชาติและสิ่งแวดล้อม มีรายละเอียดการดำเนินงานต่อไปนี้

1.4.1 ตรวจสอบผลการปฏิบัติตามมาตรการป้องกัน และลดผลกระทบสิ่งแวดล้อมที่เสนอไว้ในรายงานการประเมินผลกระทบสิ่งแวดล้อม และข้อกำหนดเพิ่มเติม โดยคณะกรรมการผู้ชำนาญการสิ่งแวดล้อมของสำนักงานนโยบายและแผนทรัพยากรธรรมชาติและสิ่งแวดล้อม โดยมีขอบเขตของการดำเนินงานดังต่อไปนี้

- จัดทำตารางผลการปฏิบัติตามมาตรการป้องกันและลดผลกระทบสิ่งแวดล้อมที่กำหนดไว้ในรายงานการประเมินผลกระทบสิ่งแวดล้อม

- เหตุผลที่ไม่ปฏิบัติหรือไม่สามารถปฏิบัติตามมาตรการได้อย่างครบถ้วน
- เสนอมาตรการป้องกันและลดผลกระทบสิ่งแวดล้อม ในสภาพปัจจุบันที่เปลี่ยนแปลงไปจากมาตรการป้องกันแก้ไขและลดผลกระทบสิ่งแวดล้อมที่ได้เสนอไว้ในรายงานการประเมินผลกระทบสิ่งแวดล้อมพร้อมให้เหตุผลประกอบการเปลี่ยนแปลงดังกล่าว

1.4.2 ติดตามตรวจสอบผลกระทบสิ่งแวดล้อมในบริเวณพื้นที่โครงการและพื้นที่ใกล้เคียงโครงการ ตามกำหนดไว้ในรายงานการประเมินผลกระทบสิ่งแวดล้อม และรายละเอียดการตรวจวัดคุณภาพสิ่งแวดล้อมโดยมีข้อมูลการนำเสนอต่อไปนี้

- แสดงดัชนีในการตรวจวัด, วิธีการเก็บตัวอย่าง, วิธีการวิเคราะห์ตัวอย่างตามที่กำหนดในรายงานการประเมินผลกระทบสิ่งแวดล้อม หรือมาตรการที่เป็นยอมรับของหน่วยงานราชการไทย
- ผลการตรวจวัดคุณภาพสิ่งแวดล้อมวิเคราะห์ผล และเปรียบเทียบกับมาตรฐานคุณภาพสิ่งแวดล้อมของหน่วยงานราชการไทย
- แสดงภาพถ่ายขณะทำการเก็บตัวอย่าง, ภาพเครื่องมือขณะตรวจวัดและภาพถ่ายสถานที่ตรวจวัด

1.5 แผนการดำเนินการ

รายงานการประเมินผลกระทบสิ่งแวดล้อม โครงการ ONE BANGKOK ของบริษัท วัน แบงค็อก จำกัด ผ่านการเห็นชอบจากสำนักงานนโยบายและแผนทรัพยากรธรรมชาติและสิ่งแวดล้อม เมื่อเดือนมีนาคม 2561 จึงได้จัดให้มีแผนการก่อสร้างโครงการและแผนติดตามตรวจสอบผลกระทบสิ่งแวดล้อมในระยะก่อสร้าง แสดงดังตารางที่ 1.5-1 และตารางที่ 1.5-2 ตามลำดับ

ตารางที่ 1.5-1 แผนการก่อสร้าง

รายการ	ระยะเวลาก่อสร้าง (เดือน)																															
	1	2	3	4	5	6	7	8	9	10	11	12	13	14	15	16	17	18	19	20	21	22	23	24	25	26	27	28	29	30	31	32
1. งานปรับสภาพพื้นที่และทำฐานราก																																
2. งานโครงสร้างอาคารและสถาปัตยกรรม																																
3. งานระบบสาธารณูปโภค																																
4. งานตกแต่งภายในและภายนอก																																
5. งานทดสอบระบบและเก็บทำความสะอาด																																

รายการ	ระยะเวลาก่อสร้าง(เดือน)																																
	33	34	35	36	37	38	39	40	41	42	43	44	45	46	47	48	49	50	51	52	53	54	55	56	57	58	59	60	61	62	63	64	
1. งานปรับสภาพพื้นที่และทำฐานราก																																	
2. งานโครงสร้างอาคารและสถาปัตยกรรม																																	
3. งานระบบสาธารณูปโภค																																	
4. งานตกแต่งภายในและภายนอก																																	
5. งานทดสอบระบบและเก็บทำความสะอาด																																	

รายการ	ระยะเวลาก่อสร้าง(เดือน)																																
	65	66	67	68	69	70	71	72	73	74	75	76	77	78	79	80	81	82	83	84	85	86	87	88	89	90	91	92	93	94	95	96	
1. งานปรับสภาพพื้นที่และทำฐานราก																																	
2. งานโครงสร้างอาคารและสถาปัตยกรรม																																	
3. งานระบบสาธารณูปโภค																																	
4. งานตกแต่งภายในและภายนอก																																	
5. งานทดสอบระบบและเก็บทำความสะอาด																																	

ที่มา : รายงานการประเมินผลกระทบสิ่งแวดล้อม โครงการ ONE BANGKOK, 2561

ตารางที่ 1.5-2 แผนการติดตามตรวจสอบผลกระทบสิ่งแวดล้อม ระยะก่อสร้าง

คุณภาพสิ่งแวดล้อม	ตำแหน่งตรวจวัด	แผนการติดตามตรวจสอบระหว่างเดือนกรกฎาคม-ธันวาคม 2566					
		ก.ค.	ส.ค.	ก.ย.	ต.ค.	พ.ย.	ธ.ค.
1. คุณภาพอากาศ 1.1 ฝุ่นละออง 1.2 มลพิษทางอากาศ	- ภายในพื้นที่โครงการ - มุลนิธิแม่ฟ้าหลวงในพระราชูปถัมภ์และสนาม โปโล ฟุตบอลปาร์ค	✓	✓	✓	✓	✓	✓
2. เสียง	- ภายในพื้นที่โครงการ - มุลนิธิแม่ฟ้าหลวงในพระราชูปถัมภ์และสนาม โปโล ฟุตบอลปาร์ค	✓	✓	✓	✓	✓	✓
3. ความสั่นสะเทือน	- ภายในพื้นที่โครงการ	✓	✓	✓	✓	✓	✓
4. การพังทลายของดิน	- ภายในพื้นที่โครงการ	✓	✓	✓	✓	✓	✓
5. น้ำใช้	- เส้นท่อประปา - ถังเก็บน้ำใช้	✓	✓	✓	✓	✓	✓
6. น้ำเสีย	- ระบบบำบัดน้ำเสีย	✓	✓	✓	✓	✓	✓
7. การระบายน้ำ	- รางระบายน้ำและบ่อพักน้ำภายในโครงการ	✓	✓	✓	✓	✓	✓

หมายเหตุ : ✓ ดำเนินการตรวจวัดตามมาตรการที่กำหนด

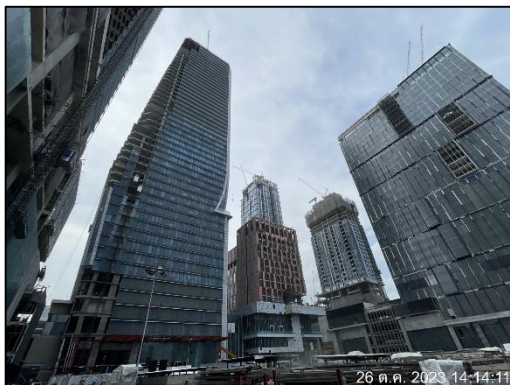
ตารางที่ 1.5-2(ต่อ) แผนการติดตามตรวจสอบผลกระทบสิ่งแวดล้อม ระยะก่อสร้าง

คุณภาพสิ่งแวดล้อม	ตำแหน่งตรวจวัด	แผนการติดตามตรวจสอบระหว่างเดือนกรกฎาคม-ธันวาคม 2566					
		ก.ค.	ส.ค.	ก.ย.	ต.ค.	พ.ย.	ธ.ค.
8. การจัดการมูลฝอย	- ภายในพื้นที่โครงการ	✓	✓	✓	✓	✓	✓
9. ระบบไฟฟ้า	- อุปกรณ์ไฟฟ้า	✓	✓	✓	✓	✓	✓
10. การป้องกันอัคคีภัย	- ถังดับเพลิงเคมี	✓	✓	✓	✓	✓	✓
11. การจราจร	- ป้ายชื่อโครงการและป้ายทิศทางการจราจรต่างๆ	✓	✓	✓	✓	✓	✓
12. ด้านอาชีวอนามัยและความปลอดภัย	- ภายในพื้นที่โครงการ - เครื่องจักรอุปกรณ์ - ป้ายแนะนำการทำงาน - คนงานก่อสร้าง	✓	✓	✓	✓	✓	✓
13. การบดบังแสงแดดและทิศทางลม	- ผู้พักอาศัยข้างเคียงพื้นที่ก่อสร้างโครงการ	✓	✓	✓	✓	✓	✓
14. การบดบังคลื่นวิทยุ/โทรทัศน์	- ผู้พักอาศัยข้างเคียงพื้นที่ก่อสร้างโครงการ	✓	✓	✓	✓	✓	✓
15. คุณภาพชีวิตและความพึงพอใจของผู้พักอาศัยข้างเคียง	- ผู้พักอาศัยข้างเคียงพื้นที่ก่อสร้างโครงการ	✓	✓	✓	✓	✓	✓

หมายเหตุ : ✓ ดำเนินการตรวจวัดตามมาตรการที่กำหนด

1.6 สถานภาพของโครงการปัจจุบัน

สถานภาพของโครงการในปัจจุบันขณะทำการสำรวจพื้นที่โครงการเมื่อเดือนตุลาคม 2566 พบว่าโครงการอยู่ในช่วงงานโครงสร้างอาคาร สถานภาพการก่อสร้างในปัจจุบัน แสดงดังภาพที่ 1.6-1



ภาพที่ 1.6-1 สถานภาพการก่อสร้างโครงการในปัจจุบัน